

UNE NOUVELLE ÉTAPE UNA NUEVA ETAPA

L'année scolaire 2002/2003 nous a apporté un air nouveau ; au plus haut niveau de la direction du L.F.M. , où se sont incorporés M. Frébet, nouveau proviseur et M. Bourgeot, nouveau proviseur adjoint et également au Primaire, Monsieur Gimenez, Directeur du cycle III.

Egalement à l'A.P.E., il souffle un vent nouveau ; nouvelle équipe de direction, nouvelle structure et nouvelles lignes de travail ; il ne s'agit nullement de rompre avec le passé mais plutôt d'approfondir et améliorer nos services, notre appui et notre aide apportée aux parents et aux élèves, en maintenant toujours le dialogue avec l'administration et avec toutes les instances qui régissent l'éducation et la vie scolaire de nos enfants ; pour cela nous avons cru devoir publier ce numéro spécial, afin de mieux faire connaître les nouvelles équipes de travail, avec leurs programmes, leurs projets et leurs compétences avec lesquelles elles aborderont ce nouvel enjeu. Vous trouverez dans les pages suivantes, les grandes lignes de travail de l'APE qui furent approuvées lors de l'assemblée générale du 2 Octobre dernier et que nous nous engageons à tenir.

Pour cela, nous comptons sur l'effort, les compétences et la rigueur dont font preuve, depuis de nombreuses années, les parents qui collaborent à l'APE et nous espérons pouvoir compter sur vous également, cher lecteur. Quand il s'agit de l'éducation de nos enfants, rien n'est trop peu. Ne pensez pas que nous allions dérober votre temps, précieux, si vous ne le voulez pas ; toutefois, une idée, un appel téléphonique, une suggestion sont bien souvent suffisants pour améliorer notre travail; et cela peut être l'élan voire le souffle qu'il nous manque parfois pour aborder cette **nouvelle étape**.

Enfin nous voulons, ici même, adresser de manière chaleureuse et reconnaissante, tous nos remerciements à Luis Carvajal, qui a travaillé durant 12 années à nos côtés et plus précisément les 4 dernières en tant que Président. Son fils ayant quitté le L.F.M., il a donc fait de même. Nous ne manquerons pas de solliciter ses savants conseils issus de toutes ces années d'expérience et nous savons qu'il pourra encore nous aider, où qu'il soit.

Luis, nous comptons sur toi.

I curso 2002-2003 nos ha traído aires de renovación. En la más alta dirección del LFM se han incorporado los nuevos Proveedor, M. Frébet y Proveedor Adjoint M. Bourgeot, además de un nuevo director de Primaria, M. Giménez.

En la dirección del APA también ha habido renovación. Nuevo equipo directivo, nueva estructura y nuevas líneas de actuación. No se trata de ninguna ruptura con el pasado. Se trata de profundizar y mejorar nuestro apoyo, nuestros servicios y nuestra ayuda a padres y a alumnos en permanente diálogo con la dirección del LFM y con todas las instancias que tienen responsabilidad en la educación y en la vida escolar de nuestros hijos. Por eso hemos creído conveniente publicar este número extraordinario del "Mini-Flash". Para que conozcamos a los nuevos equipos, sus programas de actuación, sus proyectos y el talante con que se enfrentan a los nuevos retos. Creemos que, en lo que respecta al APA, en las páginas siguientes aparecen esbozadas las líneas maestras para esta nueva etapa aprobadas en la Asamblea General del día 2 de octubre pasado.

Este es nuestro compromiso. Para cumplirlo contamos con el esfuerzo, la competencia y el rigor que vienen demostrando, desde hace años, los padres y madres que colaboran en el APA y quisiéramos contar también con usted, amable lector. Toda ayuda es poca cuando se trata de la educación de nuestros hijos. No crea que le vamos a robar su maravilloso tiempo si no lo tiene. Una idea, una llamada, una sugerencia para mejorar nuestro trabajo será suficiente. Y para nosotros será el aliento y el impulso que necesitamos para encarar esta nueva etapa.

Finalmente, en esta portada, queremos enviar un cariñoso y agradecido recuerdo a Luis Carvajal que trabajó durante doce años a nuestro lado, los cuatro últimos como Presidente de la APA. Al dejar su hijo el LFM, él nos ha dejado también pero sabe que seguiremos solicitando sus sabios consejos fruto de muchos años de experiencia y estamos seguros de que nos seguirá ayudando desde el "apoyo externo".

Luis, ¡contamos contigo!

NOUS TRAVAILLONS
SUR NOTRE SITE INTERNET
QUI SERA:

www.apaliceo.com

VOUS POUVEZ NOUS
ADRESSER VOS QUESTIONS
ET SUGGESTIONS A
LA NOUVELLE ADRESSE

ELECTRONIQUE :

oficina@apaliceo.com

bilan du Président	2	informe del Presidente
plan d'action	3	programa de actuación
organigramme	7	organigrama
fiches	8	fichas
Lycée / Collège	11	Lycée / Collège
le primaire	12	primaria
administration	13	administración
vie scolaire	14	vie scolaire
agenda LFM	15	agenda del LFM
agenda APE	16	agenda APA

ESTAMOS TRABAJANDO
EN NUESTRA PÁGINA WEB
QUE SERÁ:

www.apaliceo.com

DEL MISMO MODO, NOS
PUEDEN HACER LLEGAR
CUALQUIER CONSULTA O
SUGERENCIA A TRAVÉS DE
ESTE NUEVO CORREO

ELECTRÓNICO:

oficina@apaliceo.com

BIENVENUS LES NOUVEAUX BIENVENIDOS

M. PATRICK FRÉBET, NOUVEAU PROVISEUR AU LYCÉE FRANÇAIS DE MADRID

Il arrive de San Francisco où il occupait déjà des fonctions de proviseur; il connaît bien son métier après une quinzaine d'années à des postes similaires. Il a décidé de nous rejoindre dans ce nouvel établissement où tout est concentré sur le même site géographique.

Il souligne l'importance que le L.F.M. revêt par la place qu'il occupe dans la vie de la cité; sa sphère d'influence est à noter puisqu'elle touche environ 4000 élèves et 2500 familles, toute cette communauté étant interactive. Monsieur le Proviseur souhaite promouvoir une politique relationnelle positive et tenter de trouver des pistes pour que les élèves vivent au mieux leur scolarité à quelque niveau que ce soit.

Il désire que chacun soit une pièce du puzzle que représente le L.F.M. quelque soit sa fonction ou son rôle.

Il souhaite que les parents, au delà d'un projet éducatif, envisage la scolarité de leurs enfants au L.F.M. comme un projet culturel à long terme.

Ce qu'il faut encourager, nous dit-il, au delà des résultats scolaires, c'est l'accès du plus grand nombre au niveau du cycle Terminale.

Comptons sur ces bonnes paroles, pour lui souhaiter la bienvenue.



PATRICK FRÉBET, NUEVO PROVISEUR DEL LFM

legado de San Francisco donde ya ocupaba funciones de dirección, tiene un profundo conocimiento de su trabajo tras quince años en puestos similares.

Se ha unido a nosotros en el que todo está concentrado en el mismo lugar geográfico.

Subraya la importancia que el LFM tiene dado el puesto que ocupa en la vida de la ciudad; su esfera de influencia es notable, ya que nota alrededor de 4.000 alumnos y 2.500 familias, siendo una comunidad interactiva.

M. Frébet desea promover una política de diálogo positiva y encontrar caminos para que los alumnos disfruten de una mejor escolaridad en todos los niveles.

Desea que cada uno sea una pieza de puzzle que represente al LFM sea cual sea su función o papel.

Espera que los padres vean la escolarización de sus hijos en el LFM como un proyecto cultural a largo plazo, más allá de un proyecto educativo. Lo que hay que favorecer por encima de los resultados escolares, es el acceso del mayor número de alumnos posibles de Terminale.

Tengamos en cuenta estas palabras y le damos la bienvenida.

M. JOËL BOURGEOT, LE NOUVEAU PROVISEUR-ADJOINT

Nous avons peut être déjà croisé ce nouveau père de famille accompagnant sa fille, en classe, en Maternelle, et échangeant quelques mots avec les uns et les autres. Arrivé pendant l'été avec sa famille, son expérience de sept ans au sein d'une équipe de direction et plus récemment principal de Collège, lui a permis entre autres compétences d'obtenir ce poste de proviseur-adjoint au L.F.M.

Il est à ce jour très satisfait d'intégrer l'équipe de direction de notre établissement avec toute sa diversité tant dans sa dimension que dans sa mission éducative.

Il s'occupe de 700 élèves de la 2de à la Terminale, c'est à dire 24 divisions et il insiste dans la mission « transversale » qu'il entend développer à partir du Primaire, en passant par le Collège pour aboutir au Lycée ; par exemple il s'intéresse à la formation des enseignants au Primaire et reste très près de l'organisation du Collège . Il met l'accent sur la communication au sein de chaque groupe et entre les différentes unités. C'est ainsi qu'il recevra toutes les 6 semaines, les coordonateurs Lycée de l'A.P.E. pour traiter des problèmes qui préoccupent les parents et les élèves. Il tient à diffuser autant que possible l'information dans le cadre de l'orientation des élèves par des réunions des adresses de sites, des forums, et impliquer davantage les parentes et les élèves dans les études post-LFM par une information adéquate et précise.

Il souhaite sincèrement cette communication qu'il trouve nécessaire et indispensable dans ce grand établissement qu'est le notre.

Sans aucun doute, son dynamisme et son jeune âge lui permettront d'aboutir. Bonne route, M. Bourgeot.



M. JOËL BOURGEOT, EL NUEVO PROVISEUR – ADJOINT

Quizá se haya cruzado ya con este nuevo padre acompañando a su hija a su clase de Maternelle o intercambiando algunas frases con otros padres. Llegó durante el verano con su familia. Su experiencia de siete años en el seno de un equipo de dirección y, más recientemente, como director de Collège, le ha permitido, entre otras funciones, obtener el puesto de Proviseur – Adjoint en el LFM.

Hoy por hoy está muy satisfecho de formar parte del equipo de dirección de nuestro centro, con toda la diversidad que esto implica en lo referente tanto a su dimensión como a su ámbito educativo.

Se ocupa de 700 alumnos repartidos entre 2nde y Terminale, es decir 24 clases. Insiste en la misión "transversal" que quiere desarrollar a partir de Primaria, pasando por Collège hasta llegar a Lycée; interesándose por ejemplo por la formación de los maestros de Primaria y siguiendo muy de cerca la organización de Collège. Hace hincapié en la comunicación dentro de cada grupo y entre las diferentes unidades. Por esto recibe cada 6 semanas, a los coordinadores de Lycée de la APA, para tratar los problemas que preocupan a los padres y a los alumnos. Piensa difundir tanta información como le sea posible en el campo de la orientación de los alumnos mediante reuniones, páginas de Internet, fórum e implicar más a los padres y alumnos en los estudios posteriores al LFM con una información adecuada y precisa. Cree que esta comunicación es absolutamente necesaria e indispensable en un gran centro como es el nuestro.

Sin ninguna duda, su dinamismo y su juventud le permitirán conseguir todo lo que se proponga. Ánimo, M. Bourgeot.

BIENVENUS LES NOUVEAUX BIENVENIDOS

**GAËTAN GIMÉNEZ, NOUVEAU DIRECTEUR
DU CYCLE 3 DE L'ÉCOLE PRIMAIRE**

APA: Gaëtan Gimenez, vous êtes le nouveau directeur du cycle 3 de l'école primaire. Pouvez-vous en quelques mots nous parler de votre parcours professionnel?

GG: Professeur des Ecoles, Maître – Formateur, mon parcours professionnel est jalonné de séjours à l'étranger – professeur de français langue étrangère, instituteur en maternelle et en primaire – Durant mes années passées en France j'ai participé à la formation de futurs enseignants tout en étant directeur d'école. Hispanophone et hispanophile, j'ai tout naturellement demandé à travailler en Espagne et c'est avec grand plaisir que je suis arrivé avec mon épouse et mes 2 enfants il y a 2 mois au Lycée Français de Madrid.

APA: Quelles sont vos premières impressions pour votre première rentrée?

GG: J'ai été agréablement surpris par le cadre verdoyant du lycée situé à l'intérieur d'un parc et par l'accueil extrêmement chaleureux de tous. C'est une grosse structure où la charge de travail est très importante mais avec une équipe pédagogique très impliquée dans de nombreux projets, au service des enfants. Cette structure nous permet de mieux suivre les élèves tout au long de leur scolarité en ménageant des liaisons entre maternelle, primaire, collège et lycée. Je travaille depuis mon arrivée avec la directrice des cycles 1 et 2 et avec le proviseur-adjoint chargé du collège sur ces liaisons.

APA: Avez-vous déjà eu des contacts avec les parents d'élèves?

GG: J'ai rencontré quasiment tous les parents durant les réunions de rentrée auxquelles j'accorde une grande importance. J'ai pu dire combien je crois à un travail en commun enseignant- parent-enfant- directeur afin de travailler dans la même direction avec un discours cohérent compréhensible par l'enfant. Les parents sont des acteurs incontournables au sein de l'école qui doivent s'impliquer au maximum pour contribuer à la réussite de leurs enfants.

APA: Quels sont vos projets pour l'école primaire?

GG: L'équipe du cycle 3 est engagée dans de nombreux projets en liaison avec le projet d'établissement et je vais m'efforcer d'aider à leur réalisation. Dans le cadre des nouveaux programmes, un effort tout particulier sera fait en lecture suivie pour les CE2 et CM1 puis pour les CM2. Une réflexion est aussi menée sur le développement de l'utilisation de l'informatique.

(TO)



**GAËTAN GIMENEZ, NUEVO DIRECTOR
DEL CICLO 3 DE PRIMARIA**

APA: Gaëtan Gimenez, como nuevo director del ciclo 3 de Primaria, ¿puede describirnos brevemente su trayectoria profesional?

Gaëtan Gimenez: Maestro y formador de otros profesores, mi trayectoria profesional está marcada por numerosas estancias en el extranjero – profesor de francés como lengua extranjera, maestro en Maternelle y Primaria -. Durante mis años en Francia participé en la formación de futuros maestros siendo ya director de Primaria. Hispanohablante e hispanófilo, siempre he solicitado trabajar en España, por lo que fue un gran placer para mí el trasladarme al LFM junto a mi esposa y mis dos hijos.

APA: ¿Cuál es su primera impresión tras el comienzo

de curso?

GG: Me ha sorprendido muy gratamente el marco natural en que se emplaza el LFM y la calurosa acogida de todos. Se trata de una gran estructura con una importante carga de trabajo pero que cuenta, a su vez, con un equipo pedagógico muy implicado en numerosos proyectos, siempre al servicio de los niños. Esta estructura nos permite hacer un mejor seguimiento de los niños a lo largo de su escolaridad facilitando los vínculos entre Maternelle, Primaria, Collège y Lycée. Desde mi llegada, trabajo con la directora de los ciclos 1 y 2 y el Proviseur Adjoint encargado de Collège a propósito de estos vínculos.

APA: ¿Ha tenido contactos con los padres de los alumnos?

GG: He coincidido con casi todos los padres durante las reuniones de comienzo de curso, que para mí tienen mucha importancia. Allí tuve ocasión de decir lo esencial que me parece el trabajo en común profesor – padre – niño – director para trabajar en la misma dirección con un discurso coherente comprensible para el niño. Los padres son actores ineludibles en el centro que deben implicarse al máximo para contribuir al éxito de sus hijos.

APA: ¿Cuáles son sus proyectos para Primaria?

GG: El equipo del ciclo 3 se ha embarcado en numerosos proyectos relacionados con el Proyecto de Centro en los que voy a participar. En el marco de los nuevos programas, se hará un particular esfuerzo en lectura asistida para CE2 y CM1 y después para CM2. También se está estudiando el desarrollo de la utilización de la informática.

**CLÍNICA DE ORTODONCIA
Y DE ODONTOLOGÍA PARA NIÑOS Y ADOLESCENTES**

**DRA. MÓNICA PÉREZ MORAD
(ORTODONCISTA Y ORTOPEDIATRA)**

Calle Nuria, 59, 2º G, Centro Comercial 28034 **MIRASIERRA** TEL. 91 734 40 56

SECTOR FORESTA 41, ESC 1, 1º B 28760 **TRES CANTOS** TEL. 91 804 09 14

ZONA NORTE DE MADRID

Conseil d'Administration de l'APE

Consejo de Administración del APA

Corps exécutif qui comprend 28 membres élus en Assemblée Générale Ordinaire ou Extraordinaire (pour l'année 2002/2003, 32 membres).

Voici les membres élus lors de l'Assemblée Générale du 2 Octobre 2002:

Órgano ejecutivo de decisión compuesto por 28 miembros elegidos en la Asamblea General Ordinaria o Extraordinaria (en esta ocasión 32 miembros).

Estos son los miembros elegidos en la Asamblea General del 2 de octubre de 2002:

Manuel ALISES
Annie ARMELIN
Carolina BLANCO
Elizabeth BUTAUD
Ana CABRERA CASTELLS
Sylvia CABRERA CASTELLS
Gabriel CAMACHO DURÁN
María CAMPOS
Marivi CORPORALES
Ángel FERNÁNDEZ-DÍAZ
Sabine FOREST

Juan A GARCÍA FRAILE
Rosa GONZÁLEZ ASENJO
Dominique HÉNIN
Manuel LOMBAO LOMBAO
Stéphanie MALLET
Brigitte MARÉCHAU
Virginie MASUREL
Edith MERILLON
Véronique MICHEAU
Hélène MIRAMONT
Fernando MONESCILLO

Marie Jeanne MOZZICONAZZI
Luis NOVOA BLÁZQUEZ
Bettina PANTANELLA
Isabel PATIÑO MARTÍN
Inmaculada RIAZA
Gaia ROMEI
Natalie SÁNCHEZ
José SANJUÁN REILLO
Beatriz SOUCHE
Amparo TORAL

Conformément aux statuts, il se réunit toutes les six semaines suivant le calendrier ci-après pour l'année 2002/2003:

22 Octobre 2002 (déjà célébré)
2 Décembre 2002
27 Janvier 2003

Se reúne cada seis semanas según estatutos y su calendario para este curso 2002-03 es el siguiente:

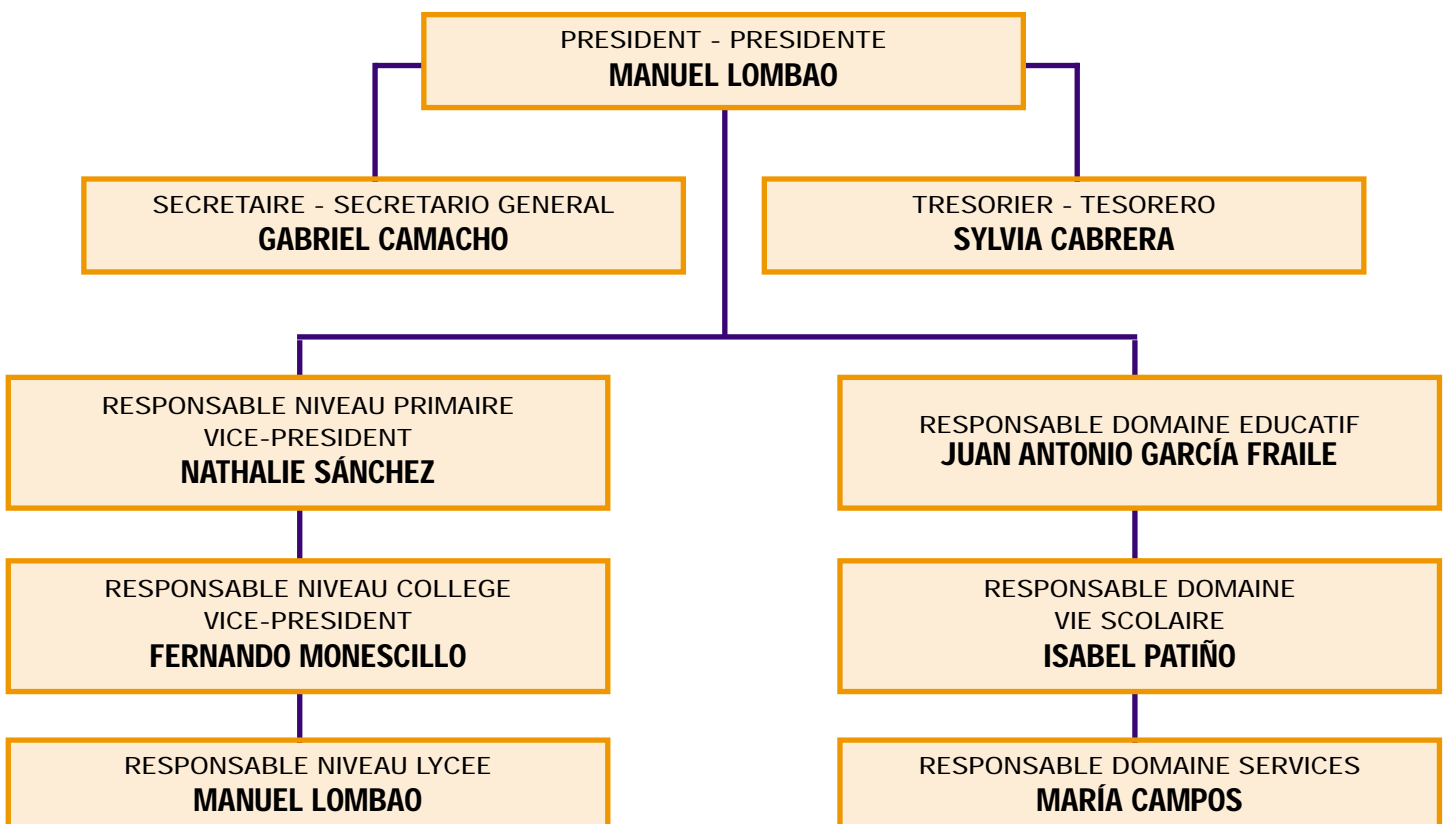
17 Mars 2003
12 Mai 2003
16 Juin 2003

A ces réunions sont présents les membres du bureau et du Conseil d'Administration et vous pouvez également nous faire parvenir vos suggestions.

A estas reuniones acuden los miembros del Buró del APA y del Consejo de Administración, pero usted puede hacernos llegar cualquier sugerencia.

BUREAU EXECUTIF DE L'APE

BURÓ EJECUTIVO DEL APA



PRÉSENTATION DU BUREAU EXECUTIF DE L'APE PRESENTACIÓN DEL BURÓ DEL APA

LE PRESIDENT

Manuel Lombao Lombao

Père de 2 élèves qui sont au L.F.M. depuis 12 ans, il a été Vice Président l'an dernier et a organisé le Forum des Métiers proposé par l'A.P.E. Il est co-auteur avec d'autres membres du Bureau, du document dénommé "les grandes lignes d'action de l'A.P.E. et sa nouvelle structure". Ces Textes ont été approuvés lors de la dernière Assemblée Générale et sont mis en application peu à peu.



EL PRESIDENTE

Manuel Lombao Lombao

Padre de alumnas del LFM desde hace 12 años, ha ejercido como vicepresidente en el curso anterior y coordinó el último "Forum de las profesiones" celebrado y organizado por el APA. Es coautor, junto con otros miembros del Buró, del documento de las nuevas líneas de actuación y la nueva estructuración del APA aprobadas en la última Asamblea General y que se están poniendo en marcha.

LE SECRÉTAIRE GÉNÉRAL

Gabriel Camacho Durán

Ancien élève du Lycée Français de Madrid, il occupe ce poste depuis 5 ans déjà, ce qui lui procure une double expérience. En tant qu'élève et en tant que Secrétaire Général, il a vécu des moments importants dans notre Etablissement scolaire et dans notre Association.



EL SECRETARIO GENERAL

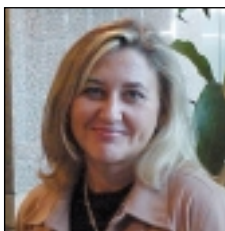
Gabriel Camacho Durán

Antiguo alumno del LFM ejerce el mismo cargo desde hace cinco años por lo que tiene un doble y profunda experiencia, como alumno y como Secretario General ya que ha vivido los momentos más importantes de la larga andadura tanto del Centro como de la Asociación de Padres.

LE TRESORIER

Sylvia Cabrera

Egalement ancienne élève du L.F.M., elle participe à l'APE depuis quelques temps en étant membre du Conseil d'Administration. Issue d'une famille très attachée au L.F.M., une de ses sœurs est également membre du Conseil d'Administration. élu en Octobre dernier.



LA TESORERA

Sylvia Cabrera

Igualmente antigua alumna del Liceo Francés de Madrid ha colaborado con el APA durante largo tiempo habiendo sido miembros de distintos Consejos de Administración. De familia muy vinculada e interesada por el Centro, una hermana suya también forma parte del último Consejo de Administración elegido en Octubre de 2002.

LES RESPONSABLES DE NIVEAU

Ils représentent l'APE dans toutes les réunions correspondantes aux différents niveaux ; Ils coordonnent les différentes activités, soulèvent les problèmes et apportent des solutions proposées par l'APE suivant les niveaux ; Ils tiennent informé le Président de l'Association, le bureau et le Conseil d'administration dudit fonctionnement et également sauront poser toutes les questions relatives à l'amélioration de la vie de l'établissement scolaire.

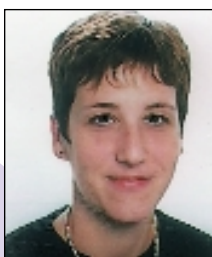
RESPONSABLES DE NIVEL

Representan al APA en los Consejos de nivel correspondientes, coordinan las actividades y canalizan los problemas y las aportaciones del APA en cada nivel. Informan al Presidente de la Asociación, al Buró y al Consejo de Administración del funcionamiento de los mismos así como de cuantas cuestiones sean necesarias tener en cuenta para el mejor funcionamiento del centro.

Responsable du Primaire

Nathalie Sanchez (Vice-Présidente)

Récemment arrivée de France, avec une grande expérience en Association, et fille d'institutrice, elle se révèle être une experte émettant de nombreuses idées et sachant les diffuser. On remarquera son dynamisme de groupe et son entrain à maintenir le dialogue entre les parents, les enseignants et l'administration au niveau Primaire. Elle travaille avec tout un groupe de coordinateurs, membres du conseil d'Ecole (voir p. 10)



Responsable de Primaria

Natalie Sánchez (Vicepresidenta)

Recién llegada de Francia, con larga experiencia en Asociaciones de padres e hija de una profesora de Primaria, se está mostrando una experta y una promotora de ideas y de la difusión informativa de las mismas. Asimismo destaca su capacidad dinamizadora de grupos y de padres así como de la siempre importante y no siempre fácil misión de mantener diálogos permanentes entre los padres, los profesores y la dirección de su nivel de Primaria. Trabaja con un importante grupo de coordinadores y miembros del Conseil D'Ecole. (ver " El Conseil D'Ecole de Primaria" en Pág. 10)

DR. JEAN LOUIS SEGUILLON

D.F.M.N. (FRANCE) B.D.S. (SOUTH AFRICA)
ANCIEN ASSISTANT DES FACULTES DE NANCY ET
JOHANNESBURG

DR. CELIA CRESPO

DIPLOMEE U. COMPLUTENSE MADRID
SPECIALISTE ORTHODONTIE MADRID
ORTHODONTIE EXCLUSIVE

CLINIQUE DENTAIRE ET D'ORTHODONTIE

Avda. de los Madroños, 49C
28043 Madrid • Tel.: 91 300 46 48

PSICOLOGÍA CLÍNICA

Lic. María Inés Saraví
Lic. Jorge Martino Paz

Tratamientos especializados en
trastornos de la infancia
y la adolescencia

Zona Liceo Francés
C/ Alcorisa, 1
28043 Madrid
Tel.: 91 759 83 68

RESPONSABLE DU COLLÈGE

Fernando Monescillo (Vice-Président)

Autre vétéran du L.F.M. et collaborateur dédié à l'APE, il a occupé le poste de Secrétaire Général Adjoint les années précédentes. Il est l'auteur d'un volumineux travail sur le passage de CM2 à 6, moment crucial pour nos enfants qui passe d'un seul enseignant (considéré comme un père) à une dizaine, en fonction du nombre des matières ; l'importance que revêt ce passage a engendré la création d'une commission spéciale de suivi scolaire. Il travaille avec une équipe de coordinatrices efficaces et expérimentées, puisqu'elles poursuivent depuis longtemps leur labeur au Collège. Les coordinatrices de Collège sont: *Rosa González, Marie Noelle Lucente, Brigitte Maréchaux y Véronique Micheau.*



Fernando Monescillo (Vicepresidente)

Otro veterano del LFM y colaborador entregado del APA. En años anteriores desarrollaba la labor de Secretario General Adjunto y es autor, entre otras cosas, de un concienzudo estudio sobre las dificultades del paso de CM2 a Sivième momento crucial para nuestros hijos al pasar de un profesor único (casi padre) a una variedad de profesores según las asignaturas. La importancia de este momento se refleja en la existencia de una comisión especial de seguimiento de este delicado salto. También cuenta, como todos nosotros, con un grupo de coordinadoras muy eficientes y experimentadas que vienen desarrollando desde hace tiempo una importantísima labor. Las coordinadoras de Collège son : *Rosa González, Marie Noelle Lucente, Brigitte Maréchaux y Véronique Micheau.*

RESPONSABLE DU LYCÉE

Manuel Lombao Lombao

Encadré par les trois personnes les plus travailleuses, les mieux informées, et aux grandes compétences parmi toutes les coordinatrices de l'APE, qui sont : Mmes Elisabeth Butaud, Sabine Forest et Beatriz Souche. (voir « Coordination du Lycée en page 12)

RESPONSABLE DE LYCÉE

Manuel Lombao

Ayudado por tres de las madres con mas conocimientos, trabajo y entrega de todos los colaboradores del APA: *Elisabeth Butaud, Sabine Forest y Beatriz Souche.* (ver "Coordinación del Lycée" en Pág. 12)

RESPONSABLES DES DOMAINES DE TRAVAIL

Domaine éducatif

Juan A. García Fraile

Il est le mieux habilité à diriger ce nouveau domaine de travail que l'APE a décidé de mettre en marche, après avoir constaté qu'il existait de réelles lagunes dans les contenus de notre programme. Cette création recouvre tout son fondement à la lecture de la liste des différentes commissions qui dépendent de ce domaine, et que nous ne pouvons énumérer ici même mais que nous vous proposons en page 7 de ce même Mini-Flash. Trésorier de l'APE les années précédentes, ce professeur titulaire à la Faculté de Pédagogie de l'Université Complutense de Madrid, nous paraît le mieux indiqué pour mettre tout son savoir et son expérience en tant que professeur et père de famille au service de l'APE du LFM dans un terrain si délicat et si important que représente l'éducation.



Área Educativa

Juan A. García Fraile

Nadie mejor para encabezar esta nueva área de trabajo que la nueva APA ha decidido poner en marcha tras constatar una laguna en los contenidos de nuestra labor. La enumeración de las Comisiones adscritas a este área muestran las líneas que justifican su creación. Como sería muy prolijo enumerarlas aquí les remitimos a otra sección de este Mini-Flash. Tesorero del APA en etapas anteriores, este Profesor Titular de la Facultad de Pedagogía de la Universidad Complutense de Madrid nos parece el más indicado para poner todo su saber y su experiencia, como docente y como padre, al servicio del APA del LFM en un campo tan delicado y trascendental. (ver lista de Comisiones en la Pág. 7)

Domaine de la vie scolaire

Isabel Patino Martín

Précédemment en charge du poste de Vice-présidente et surtout de la coordination du bureau de l'APE jusqu'à ce jour, ces fonctions lui ont permis d'être une des personnes les mieux informées de la vie du LFM, vu de l'intérieur. Nombre d'heures dédiées, attention particulière à tout ce qui peut survenir aux alentours et quelle réponse l'APE peut donner à tous ces petits et grands événements. De plus elle maintient un contact personnel avec tous les acteurs de la communauté scolaire, du proviseur jusqu'à la femme de ménage ; il nous semble donc difficile de trouver mieux pour se charger, au sein de l'APE, de tous ces battements journaliers, de joie et soubresauts, de la vie scolaire. Voir liste des commissions en page 8



Área de "Vie Scolaire"

Isabel Patiño Martín

Sus anteriores cargos de Vicepresidenta y sobre todo el de Coordinadora de la Oficina del APA hasta ahora mismo, han servido a esta madre para llegar a ser una de las personas que mejor conoce el LFM por dentro. Horas de dedicación, atención extrema a todo cuanto ocurre a su alrededor y a la respuesta que el APA puede dar a esos grandes y pequeños "acontecimientos" sumado al contacto personal con todos los protagonistas, del Proviseur hasta la señora de la limpieza, hacen imposible pensar en otra persona para hacerse cargo, dentro del APA, del latido diario, con alegrías y sobresaltos, de la Vie Scolaire. (ver lista de Comisiones en pag. 8)

Domaine des services

Maria Campos Fernández

Que nous le voulions ou non, notre APE est aussi une société de service. Le succès obtenu par certaines de ses activités, telles que le prêt de livres scolaires, l'assurance, le Mini-Flash... Et celles que nous sommes à point de mettre en place, comme celle du site Internet ou des mercredis de concertation, entre autres, nous conduisent à donner à ce domaine de travail, toute son importance. Le sérieux du fonctionnement de l'APE, qui est en soit notre vitrine face au public, se veut capital dans notre labeur. Ajoutons encore que nous nécessitons des financements pour de nombreux autres projets de grande envergure, et nous aurons là le cadre complet des activités de la nouvelle APE que dirigera cette mère d'élèves et professeur de Faculté de Sciences Economiques de l'Université Complutense de Madrid.



Área de Servicios

María Campos Fernández

Querámoslo o no nuestra APA es también una pequeña empresa de servicios. El éxito obtenido por algunas de nuestras prestaciones: alquiler de libros de texto, seguro, Mini-Flash, etc. y las que estamos a punto de poner en marcha como la página web o un servicio para los miércoles de concertación, entre otras ideas nos obliga a darle más importancia a esta parcela. El buen funcionamiento de la Oficina del APA que es nuestro auténtico escaparate es primordial en esta labor. Añadamos que necesitamos financiación para otros muchos proyectos de cierta envergadura y ya tenemos el cuadro completo de las tareas a cuyo frente la nueva APA ha colocado a una madre y profesora de la Facultad de Ciencias Económicas de la Universidad Complutense de Madrid.

NOS DOMAINES DE TRAVAIL

NUESTRAS ÁREAS DE TRABAJO

DOMAINE EDUCATIF

Aspect théorique :

Création d'un **cabinet d'études** qui aura pour principale tâche d'étudier les réformes que les Ministères français et espagnols proposent et adoptent et auprès desquels nous tenons à faire entendre notre voix, tout en informant les parents.

Il sera également chargé de regrouper nos idées concernant notre participation au **projet d'établissement** et de sa révision périodique.

Il analysera les **critères d'admission** au L.F.M.

Il analysera les résultats obtenus par les élèves du L.F.M. dans les niveaux clefs tels que 6^e et 2^{de}.

Il approfondira les recherches sur la conception française de l'**orientation** et ses conséquences.

Il réalisera une étude sur les raisons et les conséquences de l'**échec scolaire** afin de prévenir cet échec ou d'y remédier.

Il mettra en place des enquêtes auprès des parents et des membres de la communauté scolaire afin de déceler les besoins et de détecter les problèmes au sujet desquels l'A.P.E. peut collaborer avec l'administration du L.F.M. et les autorités éducatives françaises en Espagne.

Il devra faire un suivi des élèves qui quittent le L.F.M. (résultats obtenus à la Selectividad, choix d'orientation ...) mais aussi des programmes européens, d'échange, etc. ... dans lesquels nous pourrions participer activement malgré les difficultés que connaissent dans ce domaine les lycées français à l'étranger qui n'ont ni le statut français, ni celui du pays d'accueil.

Aspect pratique:

Conjointement avec les coordinateurs de niveau (Primaire, Collège et Lycée), il devra centraliser l'information des « parents délégués de classe », des délégués de niveau, et des différentes commissions – entre autres la commission inscription - dans lesquelles nous participons et proposer des mesures adaptées aux besoins telles que **médiateurs, une école de parents, une consultation éducative, une orientation professionnelle ...**

Il coordonnera le **Forum des métiers** et en fonction des résultats des différentes études, enquêtes et suggestions, il proposera les thèmes de conférence tels que le **civisme, la tolérance, les méthodes de travail, la toxicomanie**, et toute information sur les **réformes à venir**

A ce domaine de travail sont reliées les commissions suivantes:

Commission Études

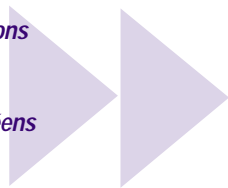
Commission Activités et Forum des professions

Commission Vie en commun et tolérance

Commission Inscription

Commission Echanges et Programmes Européens

Commission Selectividad et Post-LFM



ÁREA EDUCATIVA

Aspecto teórico:

Creación de un **gabinete de estudios** que se dedicará, entre otras tareas, a realizar estudios sobre las reformas que los ministerios francés y español van proyectando e implantando y sobre las que debemos hacer oír nuestra voz, estar informados e informar.

Sintetizar las ideas para nuestra participación en el **proyecto educativo del centro** y su revisión periódica.

Análisis y sugerencias sobre los **critérios de admisión**.

Análisis de los resultados de los alumnos en cursos claves como 6^{ème} y 2^{nde}.

Profundización en el concepto de **orientación** según el sistema francés y sus consecuencias.

Realizar estudios con la finalidad de prevenir y responder al **fracaso escolar**, entre otros temas que puedan surgir.

Promover encuestas entre padres y otros miembros de la comunidad escolar para detectar necesidades y problemas en las que el APA puede colaborar con la dirección del centro y las autoridades educativas francesas en España.

Realizar seguimientos de los alumnos en el post-Liceo, (los resultados de la selectividad, la opción que han podido alcanzar, etc.), programas europeos, intercambios, etc. en que podamos participar pese a las dificultades que tienen en este punto los establecimientos en el extranjero (a estos efectos ni son franceses ni son españoles).

Aspecto práctico:

Junto con las figuras de los Coordinadores de nivel (Primaria, Collège y Lycée), canaliza la información de los "padres delegados", los delegados de nivel y los miembros de los distintos Consejos en que se participa, Comisión de Inscripción, etc. y propone las medidas y figuras que se recomiendan en los estudios antes citados tales como **los mediadores, una escuela de padres, consultoría educativa, orientación laboral, etc.** Coordina el **Forum de las profesiones** y como resultado de las distintas encuestas y estudiadas las sugerencias recibidas, propone temas para los ciclos de conferencias a celebrar tales como **la educación en valores, la tolerancia, las técnicas de estudio, la drogodependencia, etc.**, o de información sobre las **reformas educativas**.

Comisión de Estudios

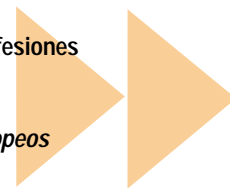
Comisión de Actividades y Forum de las profesiones

Comisión Convivencia y Tolerancia

Comisión Inscripción

Comisión de Intercambios y Programas Europeos

Comisión Selectividad y Post-Liceo



consulta de psicoterapia
de adultos y adolescentes

bilíngüe francés-español

dr. francisco delgado
(en francés)

lic. viviana adatto
(en español)

c/ Covarrubias, 14, 6^o dcha.
Tel. 91 445 18 10
Madrid

c/ Narváez, 41, 1^o A
Tel. 617 97 0 16
Madrid

Tratamientos: Individual
Grupal
Familiar

AQUI
PUBLICIDAD
INTROMADRID

**TALLER DE
RESTAURACIÓN**

**MUEBLES
ANTIGÜEDADES**

**ELISABETH BUTAUD
MAITE MAILHO
DIPL. ESCUELA DEBEN**

C/ Espirea 24. La Piovera
28042 Madrid

Tel.: 607 80 73 73
617 29 16 16

NOS DOMAINES DE TRAVAIL (suite) NUESTRAS ÁREAS DE TRABAJO (continuación)

DOMAINE DE LA VIE SCOLAIRE

Aspect théorique

Il devra élaborer un « memo » mensuel des besoins, manques, dysfonctionnements, échecs, etc. ... observés, des plaintes et suggestions des parents, des élèves ou de tout autre membre de la communauté scolaire sur les nombreux aspects de la vie du Lycée.

Aspect pratique

Il devra coordonner les membres des commissions de restauration, des transports, etc. ... et maintenir les relations nécessaires avec les syndicats, le service médical, l'A.C.S., etc.

Les commissions qui composent ce domaine sont :

Commission accueil

Commission Transport

Commission Restauration Scolaire

Commission Hygiène et Sécurité

SERVICES

Aspect théorique

Il devra rédiger les bilans sur les services déjà prêtés et ceux éventuellement à rendre avec indication des coûts financiers, humains, sources de revenus, mécénat ...

Il fera un résumé mensuel des consultations, plaintes, visites, appels téléphoniques reçus quotidiennement dans nos bureaux pour en dégager des statistiques et graphiques et en tirer les conséquences opportunes et mieux peser nos capacités de réponse.

Aspect pratique :

Responsables de la mise en marche, supervision et bilan de ces prestations de services (accueil et information aux nouvelles familles françaises et espagnoles qui s'installent à Madrid, Bibliothèque, casiers, possibilités de rendre un service les mercredis de concertation, explications des spécificités du système français, aide dans les conseils de classe, cours de soutien, centres de vacances, jeunes filles au pair, etc.

Les commissions qui composent ce domaine sont :

Commission Finances

Commission Bibliothèque / Casiers

Commission Communication (Mini – Flash et Site Internet)

Commission Nouveaux Services

RELATIONS INSTITUTIONNELLES

L'équipe ayant rédigé ce document souhaiterait mettre l'accent sur l'importance des relations institutionnelles, non seulement avec la direction du Lycée mais aussi:

Avec les services culturels de l'Ambassade de France dont les titulaires Mme. Dumas et M. Bentosella ont proposé une réunion trimestrielle avec des représentants de l'APA.

Avec les APE des autres lycées français d'Espagne avec qui, en marge de nous réunir annuellement, nous entretenons d'étroites relations, nous permettant d'échanger idées et expériences... (Citons entre autres projets ceux d'un Mini Flash pour toute l'Espagne et d'une éventuelle extension de notre service de bibliothèque à d'autres centres).

VOICI LE TRAVAIL QUE NOUS NOUS PROPOSONS DE FAIRE ET L'AIDE QUE NOUS NÉCESSITONS.

INSCRIVEZ-VOUS DANS UNE OU PLUSIEURS DE CES COMMISSIONS, CELLES QUI VOUS PLAÎT LE PLUS OU BIEN CELLE POUR LAQUELLE VOUS VOUS SENTEZ LE MIEUX PRÉPARÉ. NE VOUS INQUIÉTEZ PAS SI VOUS NE DISPOSEZ QUE DE PEU DE TEMPS, VOUS POURREZ Y CONSACRER DE 1H PAR MOIS À 4H PAR JOUR.

CERTAINES NE SE RÉUNISSENT QUE POUR DES ÉVÉNEMENTS BIEN CONCRETS ET NOUS NE DISPOSONS D'AILLEURS PAS TOUS DU MÊME TEMPS DE TRAVAIL.

NOUS VOUS ATTENDONS À L'A.P.E. L'ÉDUCATION DE NOS ENFANTS MÉRITE BIEN CET EFFORT !

ÁREA DE LA VIE SCOLAIRE

Aspecto teórico

Elabora un « memorándum » mensual de las necesidades, carencias, disfunciones, incumplimientos, etc. que observa y de las quejas o sugerencias que recibe de los padres, alumnos o de cualquier miembro de la comunidad en los mil aspectos de la "vie scolaire".

Aspecto práctico:

Coordina a los miembros de las comisiones de restauración, Transportes, etc. mantiene relaciones con los sindicatos, el departamento médico, con la ACS, etc. Las comisiones que componen esta área son:

Comisión acogida

Comisión transporte

Comisión restauración escolar

Comisión higiene y seguridad

Comisión huelgas e incidencias

Comisión Vie Médicale

ÁREA DE SERVICIOS

Aspecto teórico:

Elabora informes de los servicios que se prestan en la actualidad y de los que se vayan proponiendo: costes económicos y humanos, fuentes de financiación, mecenazgo, etc.

Elabora un resumen mensual de las consultas, quejas, visitas, llamadas etc. que se reciben en la oficina para realizar un gráfico de los servicios que se nos demandan y de nuestra capacidad de respuesta.

Aspecto práctico:

Responsables de la puesta en marcha, supervisión y balances de esas prestaciones de servicios: (acogida e información a familias francesas y españolas que llegan al Liceo por primera vez, biblioteca, taquillas, posibilidad de servicios para los miércoles de concertación, explicación de las peculiaridades del sistema francés, ayuda para consejos de clase, profesores de apoyo, campamentos, au-pair, etc.).

Las comisiones adscritas a esta área son:

Comisión Finanzas

Comisión Biblioteca / Taquillas

Comisión Comunicación (Mini – Flash y Página Web)

Comisión Nuevos Servicios

RELACIONES INSTITUCIONALES

1.- El equipo redactor de este documento quiere resaltar la importancia de las relaciones institucionales, además de con la dirección del Liceo:

a) con los Servicios culturales de la Embajada cuyos titulares Mme. Dumas y M. Bentosella han accedido a una reunión trimestral con representantes del APA.

b) con el resto de las APAS de los Liceos Franceses de España que, además de una reunión anual, mantienen una relación fluida con el nuestro de la que surgen numerosas ideas e intercambio de experiencias (posible "Mini-Flash" para toda España y extensión del servicio de biblioteca, entre otras).

ESTE ES EL TRABAJO QUE LE OFRECEMOS Y LA AYUDA QUE LE PEDIMOS INSCRIBASE EN ALGUNA O VARIAS DE ESTAS COMISIONES, LA QUE MAS LE GUSTE O PARA LA QUE SE CREA MEJOR PREPARADO/A.

NO SE PREOCUPE SI TIENE POCO TIEMPO DISPONIBLE. LE PUEDE DEDICAR DESDE UNA HORA AL MES HASTA CUATRO DIARIAS.

ALGUNAS SE REUNEN SOLAMENTE PARA PREPARAR EVENTOS MUY CONCRETOS. ADEMÁS NO TODOS LOS MIEMBROS PUEDEN DEDICAR EL MISMO TIEMPO.

LE ESPERAMOS EN EL APA. LA EDUCACIÓN DE NUESTROS HIJOS MERECE EL ESFUERZO.

RAPPORT DU PRESIDENT INFORME DEL PRESIDENTE

De Manuel Lombao Presidente del APA

Deux mois d'école et 20 jours en tant que Président permettent d'en faire bien plus qu'il n'y paraît ; les dérèglements qui se produisent à la rentrée et les problèmes qui surgissent, année après année, dans notre authentique ville et famille nombreuse que représente le LFM, nous ont conduit à nous multiplier et à tout revoir afin que la machine fonctionne ou tout au moins en ce qui concerne les compétences et les préoccupations de l'APA, du 2 au 22 Octobre.

Après les travaux préparatoires et les suggestions émises lors de l'Assemblée générale du 2 octobre dernier, les plaintes qui ont pu arriver à nos bureaux, le suivi que toute l'équipe des responsables de niveau et des domaines de travail ont pu effectuer, voici les thèmes les plus importants qui ont été abordés pendant cette courte période;

Reñtrée : réunion avec M. Le Proviseur et l'ancien Président de l'APE pour demander l'ouverture de nouvelles classes vu le nombre excessif d'élèves par classe. Cette situation a amené les enseignants à envisager une action gréviste. On nous avait promis une solution rapide, ce qui fut fait en partie ; nous nous devons toutefois d'être vigilants.

Transports : au regard des retards constatés de plusieurs « routes » réunion de la commission contrôle du Transport avec l'Administration du LFM-l'APE-Esteban Rivas ; solution pour certaines dès le 4 novembre et mise en observation pour d'autres ; si le problème persistait, nous trouverions une solution immédiatement. Réunion avec le Responsable des monitrices.

Réunions parents-professeurs : possibilité de trouver un accord avec l'administration pour que des parents bénévoles surveillent les enfants dans la cour ou bien dans un local, au cours de ces réunions.

Bibliothèque et casiers : distribution des lots de livres aux élèves et aux classes et attribution de casiers ; un gain d'espaces nous a permis d'acheter quelques casiers supplémentaires.

Conseil d'établissement : participation au premier conseil de l'année (avec encore les anciens membres) plus d'information dans le prochain Mini Flash.

Election du Conseil d'établissement : élection des candidats (C.A. du 2/10/02) rédaction de la profession de foi et participation aux diverses manipulations avec le LFM de mise sous pli, envoi, dépouillement du scrutin. Suite à ces élections, le bureau exécutif a été élu.

Grève des enseignants : convoquée par les fonctionnaires de l'enseignement en France. Diffusion de l'information ; voir p 13 dans ce même numéro.

Responsables de niveau (Primaire-collège-lycée) Reprise du travail des équipes coordinatrices de niveau, parents délégués, etc ... Réunions avec les directeurs de cycle. Plus d'informations dans ce mini-flash et le prochain; et également sur le site Web.

Responsables des domaines de travail : Elaboration des grandes lignes directrices pour la nouvelle période et du calendrier des activités pour cette année scolaire; Mise en marche du site Web; Présence à toutes les réunions précitées.

Activités : contribution à l'organisation de la conférence de Dominique Lapiere dans l'enceinte du L.F.M et participation à la vente de ses livres dont les bénéfices iront à la Fondation "Cité de la Joie".

L'agenda est au complet pour les prochaines semaines : réunions avec les services culturels de l'Ambassade, avec le service médical, avec la psychologue, avec le service de restauration scolaire, avec la Mairie et l'Association du quartier Parque Conde de Orgaz ...à propos de la circulation routière au cours des entrées et sorties du LFM etc ...

Nous vous tiendrons informés .

Los meses de curso y 20 días como Presidente dan para mucho aunque no lo parezca. Los desajustes que se producen en la "reñtree" y los problemas que, año tras año, afloran en esta auténtica ciudad y en esta familia más que numerosa que es el LFM, nos han obligado a multiplicarnos y a comenzar el repaso para que todo el engranaje funcione al menos en lo que respecta a las competencias y preocupaciones del APA, de 2 al 22 de octubre 2002.

Sumados los trabajos preparatorios y las sugerencias expuestas en la Asamblea General del 2 de octubre, las quejas que han ido llegando a nuestra oficina y el seguimiento que nuestros equipos responsables de cada nivel y área han efectuado, este es el resumen de los puntos más importantes abordados en este corto período

Reñtree: Reunión con el provisor y el antiguo Presidente del APA para exigir apertura de nuevos grupos ante el exceso de número de alumnos en algunas clases. El asunto estuvo a punto de motivar una primera huelga de profesores. Se nos prometió solución rápida y el problema se ha solucionado en parte. Habrá que estar atentos.

Transportes: reunión de la Comisión de control- Liceo, APA, Esteban Rivas- ante retrasos de algunas rutas. Solución para algunas a partir del 4 de noviembre y observación para otra y, si persiste problema, solución inmediata. Reunión con responsable empresa de monitrices.

Reuniones padres/profesores: acuerdo con la dirección para que padres voluntarios se queden con los niños pequeños durante estas reuniones en el patio o en alguna sala.

Biblioteca y taquillas: entrega de los lotes de libros a los alumnos y a las clases y de las taquillas. Ampliación de un pequeño número para el que se nos ha concedido espacio.

Consejo del centro: Asistencia a la primera reunión de este curso (todavía los miembros elegidos el año pasado). Información detallada en el próximo Mini-Flash.

Elecciones Consejo del Centro: Elección lista de candidatos (Consejo de Admón. del 2/10/02), elaboración de la "profesión de fe" y colaboración con Liceo en ensobrado, envío y recuento de votos, tras el que resultó elegido el buró del APA.

Huelga de profesores: convocada por el sector de maestros en Francia. Información y seguimiento. Hay más información en este Mini-Flash.


Responsables de nivel (Primaria, Collège y Lycée): reanudación del trabajo de los equipos coordinadores de nivel, padres delegados, etc. Reuniones con los directores de ciclo. Información detallada en éste y en el próximo Mini-Flash ordinario y en la pagina web.

Responsables de área de trabajo: elaboración de las líneas de actuación para el nuevo período y del calendario de actividades para este curso. Puesta en marcha de la pagina web. Asistencia a todas las reuniones antedichas.

Actividades: colaboración en la celebración de la conferencia de Dominique Lapiere en el LFM y venta de sus libros a beneficio de la ONG "Ciudad de la Alegría".


La agenda esta repleta para las próximas semanas: reunión con los Servicios Culturales de la Embajada, con el servicio médico, con la psicóloga, con el servicio de comedor, con el Ayuntamiento y la Asociación de vecinos del Parque Conde de Orgaz... sobre el tráfico en las entradas y salidas al Liceo, etc. Seguiremos informando.

(TO)



Franñol et Espagnol pour tous.
Francés y Español para todos.

librería/papelería escolar
ayuda en los deberes, clases particulares
organización de tiempo libre
(vacaciones, miércoles de concertación...)
informática, internet (acceso libre a partir de 2€/hora)
formación para adultos (hasta 22h00)
servicios de traducción
Aulas y material disponible



En face de la sortie primaire du LFM

Abierto de lunes a viernes de 9h00 a 20h00

C/ Andorra, 91 28043 Madrid

91.388.90.68

91.759.39.38

www.franñol.com

LE CONSEIL D'ECOLE DU PRIMAIRE EL CONSEIL D'ECOLE DE PRIMARIA

De Nathalie Sánchez, Responsable du Primaire

QU'EST-CE QUE LE CONSEIL D'ECOLE PRIMAIRE?

Une fois par trimestre, le Conseil d'Ecole Primaire se réunit, donne son avis ou présente ses suggestions sur:

- Les actions pédagogiques pour réaliser les objectifs du ministère de l'Education Nationale,
- L'utilisation des moyens alloués à l'école,
- Les conditions de bonne intégration des enfants handicapés,
- Les activités périscolaires et complémentaires,
- La restauration et l'hygiène scolaire,
- La protection et la sécurité des enfants dans le cadre scolaire et périscolaire,
- L'organisation et la diffusion de l'information auprès des parents et élèves.

De plus, tous ses membres reçoivent une information sur:

- L'organisation pédagogique des classes et des cycles,
- La composition des groupes d'élèves,
- Le choix des matériels pédagogiques,
- Les modalités de rencontre entre les parents d'élèves et les enseignants.

Enfin, il vote le règlement intérieur en cohérence avec celui de l'Etablissement et examine le projet d'organisation de la semaine scolaire.

QUI SIÈGE AU CONSEIL D'ECOLE?

- Membres de droit : Le Proviseur, le Conseiller Culturel, l'Inspecteur de l'Education Nationale résident,
- Les 2 Directeurs de cycle; l'un d'entre-eux, préside le conseil,
- Les 3 coordinateurs de cycle,
- 8 enseignants (1 par niveau)
- 1 enseignant d'espagnol pour les cycles I et II, 1 enseignant d'espagnol pour le cycle III,
- 1 ATSEM, (assistant de service territorial en Maternelle)
- 8 parents (1 par niveau),
- Des personnes invitées par le Président, en fonction de l'ordre du jour,
- Des personnes chargées des activités périscolaires.

QUI SONT LES PARENTS QUI VOUS REPRÉSENTENT CETTE ANNÉE AU CONSEIL D'ECOLE PRIMAIRE?

En tant que représentants des parents au sein du Conseil d'Ecole, nous voulons assumer pleinement notre fonction de médiation qui est essentielle afin d'améliorer la participation de l'ensemble des Parents. Afin de jouer pleinement notre rôle d'information et de mettre en place un lieu d'écoute des préoccupations et des suggestions de chacun d'entre vous, une permanence est mise en place au bureau de l'APE le vendredi de 15 heures à 17 heures.

MEMBRES DU CONSEIL D'ECOLE

TITULAIRES

Hélène Miramont (P.S.)
Dominique Hénin (M.S.)
Gaïa Romei (G.S.)
Carolina Blanco (C.P.)
Nathalie Sánchez (C.E. 1)
Jaime Fúster (C. E. 2)
Isabel Patiño (C. M. 1)
Rosa González (C. M. 2)

SUPPLÉANTS

Annie Armelin
Isabel Gavilán
Stéphanie Mallet
Virginie Masurel
Edith Merillon
Rafael Palomo
Inmaculada Ríaza
Edurne Urreta

¿QUÉ ES EL CONSEIL D'ECOLE DE PRIMARIA?

Una vez al trimestre, el Consejo d'Ecole de Primaria se reúne, da su opinión o propone sugerencias sobre:

- Las acciones pedagógicas con el fin de lograr los objetivos del Ministerio de educación Nacional
- La utilización de los medios otorgados a la escuela
- Las condiciones de total integración de los niños con deficiencias
- Las actividades extraescolares y complementarias
- La comida y la higiene escolar
- La protección y la seguridad de los niños en el ámbito escolar y extraescolar
- La organización y la difusión de la información acerca de los padres y de los alumnos.

Además, todos los miembros reciben información sobre:

- La organización pedagógica de los cursos y ciclos
- La composición de los grupos de alumnos
- La elección del material pedagógico
- Las modalidades de encuentro entre padres de alumnos y profesorado

Finalmente, vota el reglamento interior en coherencia con el del Centro y examina el proyecto de organización del ámbito escolar.

¿QUIÉN FORMA EL CONSEIL D'ECOLE?

- Personas de derecho: el director del Centro, el Consejero Cultural, el Inspector de Educación Nacional, Residente,
- Los 2 directores de ciclo, uno de ellos preside el Consejo,
- Los 3 coordinadores de ciclo,
- 8 maestros (uno por cada nivel),
- 1 profesor de español para los ciclos I y II, otro profesor de español para el ciclo III,
- 1 ATSEM, Asistente Territorial
- 8 padres (uno por cada nivel),
- personas invitadas por el Presidente, del Consejo en función del orden del día,
- personas encargadas de las actividades extraescolares.

¿QUIÉNES SON LOS PADRES QUE LES REPRESENTAN ESTE AÑO EN EL CONSEIL D'ECOLE DE PRIMARIA?

Como representantes de los padres en el Consejo d'Ecole, queremos asumir plenamente nuestra función de mediadores, la cual es esencial para mejorar la participación de todos los padres. Para poder desarrollar nuestro papel de información y de de las preocupaciones y sugerencias de cada uno de ustedes, se ha creado una permanencia en la oficina de la APA los viernes de las 15 h a las 17 h.

ANNÉE SCOLAIRE 2002/2003

Calendrier des conseils de classe du premier trimestre

	Lundi 25/11		Mardi 26/11		Mercredi 27/11		Jeudi 28/11	
	17H15	18H30	17H15	18H30	17H15	18H30	17H15	18H30
Salle de réunion	2nde 3	2nde 4	2nde 1	2nde 5	2nde 2	2nde 6	2nde 8	2nde 7
D 22		T S1		T S4	1 S1	1 S2	1 S3	4ème 3
D 24		T ES1	T ES2	1-L	1-ES2	1-ES1	1-ES3	T ES3
D 26	4ème 6	4ème 8	4ème 7	4ème 8	4ème 10	4ème 11	6ème 8	6ème 10
D 28	5ème 2	5ème 3	5ème 1	5ème 5	5ème 4	5ème 6	5ème 7	5ème 8
D 210	3ème 1	3ème 2	3ème 5	3ème 4	3ème 3	3ème 8	3ème 6	3ème 7

	Lundi 02/12		Mardi 03/12		Mercredi 04/12		Mercredi 11/12		Jeudi 12/12
	17H15	18H30	17H15	18H30	17H15	18H30	17H15	18H30	17H15
Salle de réunion	2nde 9	4ème 4			4ème 2				
D 22	TS3	4ème 5	4ème 1	T S2					
D 24	TL								
D 26	6ème 3	6ème 5	6ème 4	6ème 6	6ème 2	6ème 7	6ème 1	6ème 11	6ème 9
D 28	5ème 9								
D 210	3ème 9	3ème 10a							

- Notez sur vos agendas si ce n'est déjà fait.
- Appelez votre autre parent délégué ou l'APE et renseignez-vous

- Anote en su agenda si no lo ha hecho ya
- Llame a su padre/madre delegado o al APA e infórmese

Services immobiliers pour francophones

Torrecilla del Puerto, 5
A côté du Lycée !

91 721 95 30



COORDINATION LYCÉE

COORDINACIÓN LYCÉE

Coordinatrices du Lycée,
Elisabeth BUTAUD, Sabine FOREST, Beatriz SOUCHE

COORDINATION LYCÉE

Suite au travail fait au Collège depuis deux ans concernant la coordination des Parents Délégués, nous avons voulu procéder à la même démarche au niveau Lycée.

Nous avons pris contact avec la direction du Lycée et avons obtenu un accord en ce sens, qui s'est concrétisé dans un premier temps par deux réunions de formation pour les parents délégués de 2nde et 1^{er}e – Tle. Respectivement les 7 et 11 Novembre derniers.

COORDINACIÓN LYCÉE

Continuando con el trabajo realizado en *Collège* desde hace dos años en lo concerniente a la Coordinación de los Padres Delegados, hemos querido poner en marcha el mismo tipo de procedimiento a nivel *Lycée*.

Nos hemos puesto en contacto con la dirección del LFM y hemos conseguido un acuerdo en este sentido que se concretó, en una primera etapa, en dos reuniones de formación para los padres delegados de 2^{da} y 1^{er}a – Tle. Los días 7 y 11 de noviembre respectivamente.

DOMAINE EDUCATIF / ÁREA EDUCATIVA

IMPORTANT POUR LES PARENTS

IMPORTANTE PARA LOS PADRES

COMMENT AIDER NOS ENFANTS ?

Par notre expérience, et suite à la demande de certains parents, l'APE a noté la nécessité d'organiser des réunions destinées à faire ressortir l'importance des « **méthodes de travail et du suivi des enfants à la maison** » pour améliorer les résultats scolaires. Cette réunion concerne principalement les parents d'élèves. La finalité étant d'utiliser au mieux l'étude à la maison. Aussi, nous souhaiterions que vous nous disiez si vous êtes intéressés, et que vous nous apportiez vos idées, sur ce thème important de l'amélioration des résultats scolaires. Pour cela laissez vos noms et classes de vos enfants à l'APE, par téléphone, par courrier électronique ou directement au bureau, en remplissant le coupon ci-après.

¿CÓMO AYUDAR A NUESTROS HIJOS?

Como consecuencia de nuestra propia experiencia y fruto de la demanda de ciertos padres, desde la APA hemos detectado la necesidad de organizar algunas actividades destinadas a resaltar la importancia de « **las técnicas de estudio** », para una mejora del rendimiento escolar de nuestros hijos. Esta actividad va dirigida principalmente a todos los padres y a los alumnos de los últimos cursos del Liceo, siendo su finalidad la de obtener el máximo aprovechamiento del tiempo destinado al estudio en casa.

Por eso, nos gustaría que nos contestaras si estás interesado en que dichas actividades se llevarán a cabo, además de sugerirnos qué temas crees importantes que tratáramos con vistas a mejorar el rendimiento escolar. Puedes hacerlo, dejando tu nombre y el curso en que están vuestros hijos por teléfono, por correo electrónico o directamente en la oficina de la APA, rellenando el cupon adjunto.

Coupon à remettre à l'APE

Nom et prénom

Nom et prénom de votre enfant

Classe: Sujets:

INFORMATION SUR LA GREVE DU 17-10-02

INFORMACIÓN SOBRE LA HUELGA DEL 17-10-02

Le 17 Octobre dernier, le corps enseignant français était appelé à un mouvement de grève, pour contester les choix budgétaires du gouvernement français. Ces réajustements impliquent la suppression de plus de 5000 postes de surveillants et d'un nombre indéterminé de postes de travail avec contrat local, ce qui augmenterait le nombre d'effectifs par classe.

Avant cette journée de grève, au L.F.M., une information syndicale était prévue, la veille, 16 Octobre. Cette information syndicale a engendré des perturbations différentes au primaire et au secondaire. En effet, au Primaire, plus de 50% des enseignants demandaient à être informés et donc les cours furent supprimés sans pour autant refuser les élèves qui ne pouvaient rester chez eux ce jour là. Les élèves présents, le 16 octobre, étaient accueillis soit dans leur propre classe, soit à la médiathèque, soit en classe d'évolution de la Maternelle du haut (1). Au secondaire, les perturbations furent moindres et seuls quelques cours ne furent pas assurés.

Nous avons reçu plusieurs réclamations de la part des parents concernant cette journée du 16 (information syndicale) puisque, pour la première fois, l'établissement recommandait fortement aux parents du Primaire de garder son enfant, chez soi. Nous n'avons pas manqué d'en informer l'Administration qui nous a répondu que cette mesure avait été autorisée par l'A.E.F.E. (2) puisque le droit syndical autorisait les enseignants à cumuler l'heure mensuelle d'information syndicale en une seule demi journée au trimestre.

Cette grève a été suivie à 51% au Primaire et même à plus de 55% au secondaire.

(1) Salle polyvalente utilisée pour des activités

(2) Agence pour l'enseignement français à l'étranger

Le jour 17 de octobre fue convocada una jornada de huelga en la enseñanza en Francia. El motivo de la huelga era la protesta al recorte de presupuestos propuesto por el Gobierno Francés para el Ministerio de Educación. Este recorte implica la supresión de más de cinco mil puestos de vigilantes y de un número indeterminado de puestos de trabajo con contrato de reclutamiento local que aumentaría el número de efectivos por clase.

Prevía a esta jornada de huelga, en el L.F.M. se convocó una jornada de información sindical que tuvo lugar el día 16. La incidencia de esta jornada no fue la misma en Primaria que en Secundaria. En el primer caso, al haberse adscrito a ella más del 50% de los maestros, fue inevitable suprimir las clases afectadas, aunque la acogida de los alumnos que no pudieron permanecer en sus casas fue facilitada por el Establecimiento estando los niños en las clases en las que los maestros no siguieron dicha información sindical, en las bibliotecas e incluso en las Salas de Evolución de las Maternales (1). En el segundo caso, los alumnos vieron perturbado su empleo de tiempo con algunas horas libres que no afectaron a toda la jornada. Sobre este tema hemos tenido varias reclamaciones ya que era la primera vez que el Establecimiento indicaba a los padres que los alumnos de Primaria se quedarán en casa y, por ello, el APA manifestará a la Dirección del Establecimiento nuestra sorpresa, aunque se nos haya explicado que la medida estaba autorizada por la AEFE (2), y que está contemplada en el derecho sindical que ampara la legislación de los profesores de primaria de acumular la hora mensual de información sindical en una sola media jornada trimestral. El seguimiento de la jornada de huelga fue, en general, de más del 51%, llegando incluso en Secundaria a superar el 55%. (TO)

(1) Salas polivalentes utilizadas para actividades lúdicas

(2) Agencia para la enseñanza del francés en el extranjero

»» AGENDA LFM »»

INFORMATION PRÉVENTION SIDA ORGANISÉE PAR LE LFM

LUNDI 2 DÉCEMBRE DE 16H À 18H AU THÉÂTRE

Dans le cadre de la politique "prévention santé" inscrite au projet d'Établissement, il est prévu une "Information Prévention SIDA" à destination des élèves de secondes animée par le Professeur Alcamí.

INFORMACIÓN SOBRE PREVENCIÓN SIDA ORGANIZADA POR EL LFM

LUNES 2 DE DICIEMBRE DE 16 A 18 EN EL TEATRO

En el marco de la política de "prevención y salud" inscrite en el Proyecto de Centro, está prevista una "Information Prévention SIDA" dirigida a los alumnos de Seconde y por el Profesor Alcamí.

Dr. Juan Carlos Fayos

OPHTALMOLOGIE

Adultes et enfants
Optométrie et contactologie

Chirurgie de la myopie, astigmatisme et hypermétropie (LASIK)

C/ Alonso Cano, 63, 1º izquierda A
Consultation sur rendez-vous
Tél.: 91 399 50 73

Parking: Alonso Cano, 47
Bus: n° 5, 12, 45
Métro: Ríos Rosas, Alonso Cano

LES BUREAUX DE L'APE

OFICINA DEL APA

Nos bureaux représentent le siège social de l'APE du Lycée Français de Madrid.

SITUATION

Ils sont **situés** dans le LFM à quelques mètres de l'entrée principale - porte 4 du LFM - entre la loge du concierge et la salle A1.

COMMUNICATION

Vous pouvez vous mettre en contact avec nous soit par :

Téléphone: 91 759 60 90 / 91 721 98 97

Fax: 91 300 27 20

Courrier électronique: oficina@apaliceo.com

Site web: www.apaliceo.com

Rendez-vous dans nos bureaux

RENDEZ-VOUS

Si vous désirez nous rendre visite, vous devrez inscrire vos noms et prénoms et signer le registre présent dans la loge d'entrée - à droite de la grille principale - et indiquer la date de votre sortie dans ce même registre. Ce contrôle est rendu obligatoire pour toute personne entrant dans le LFM, sauf pour le personnel et les élèves.

HORAIRES

Nos horaires pour le public sont :

- **Pour les parents :**

Du lundi au jeudi, de 9h à 10h et de 16h30 à 17h30.

- **Pour les élèves :**

Du lundi au vendredi de 9h à 17h30 avec une coupure de 13h30 à 14h30.

PERSONNEL

Dans les bureaux de l'A.P.E. , travaille un personnel permanent ainsi qu'un groupe de personnes **bénévoles**. Dans un proche avenir, sera nommé un coordinateur principal qui est en cours de sélection.

Toutes les personnes qui seront présentes lors de votre visite, vous **accueilleront** aussi bien que possible. Néanmoins, nous vous signalons les compétences de chacune :

ANNIE PAULE FAVA

C'est bien plus que « la gouvernante des clés » de l'A.P.E. Et on dit « gouvernante des clés » parce que sa responsabilité des casiers des élèves de 6° à la Terminale, l'amène à se retrouver cerner par des tas de clés de tout un chacun, de multiples listes de réservations, d'avis aux élèves correspondant aux oublis, aux détériorations, au ménage, etc., ces dits casiers représentant une petite solution au poids des cartables. D'autre part, le fait que les casiers soient « un bien éphémère » comme disent les économistes, puisque tous les élèves ne peuvent, à ce jour, avoir le leur, engendre qu'Annie Paule doit écouter patiemment les plaintes de ceux inscrits en liste d'attente.

Et c'est encore bien davantage, vous diront les parents délégués qui la connaissent si bien et remarquent comme elle se préoccupe des questionnaires, des procès verbaux, et de tout ce qui gravite autour des conseils de classe ; Et n'oubliez pas, elle est à votre disposition pour vous trouvez la personne qui saura donner le soutien scolaire que nécessite votre enfant, et également si vous le désirez, mettre une annonce dans notre tableau ou sur notre prochain site Internet. C'est une image historique et vivante du Lycée Français que vous pouvez rencontrer tous les jours dans les bureaux de l'APE.



La Oficina es la sede física del APA del Liceo Francés de Madrid.

SITUACIÓN

Está **situada** a pocos metros de la entrada principal- Puerta 4 que da a la Plaza del Liceo- entre la cabina de Conserjería y el Aula A-1.

COMUNICACIÓN

Usted puede comunicarse con nosotros a través de los siguientes medios:

VISITAS

Si usted viene a visitarnos tiene que anotarse en el registro de entrada- cabina de control a la derecha de la verja de entrada- y debe firmar y poner la hora de salida en el mismo registro. Es obligatorio cruzar ese control para todo el que entra en el Liceo excepto profesores y alumnos.

HORARIOS

Nuestros horarios de atención al público son:

- **Para las padres:**

De lunes a jueves, de 9h a 10h y de 16h30 a 17h30.

- **Para los alumnos:**

De lunes a viernes, de 9h a 13h30 y de 14h30 a 17h30.

PERSONAL

En la oficina del APA trabajan un grupo de personas de forma permanente y una serie de padres colaboradores voluntarios.

La Oficina contará en breve con un Coordinador/a General cuya dotación se encuentra en proceso de selección.

Todas las personas que se encuentren en la Oficina en el momento de su visita le **acogerán** y le **atenderán** amablemente .No obstante les señalamos algunas de las especialidades que tiene nuestro personal permanente

ANNIE PAULE FAVA

Es mucho mas que el "ama de llaves" del APA. Y decimos lo de ama de llaves porque su responsabilidad sobre las taquillas de los alumnos a partir de 6eme hasta que dejan el Liceo le hace estar rodeada de llaves, de listas de peticiones y avisos contra olvidos, destrozos, limpieza etc de ese alivio para mochilas imposibles. Por otra parte el hecho de que sean las taquillas "un bien escaso", como dicen los economistas, ya que no parece posible, de momento, que cada chico tenga la suya le supone tener que escuchar pacientemente las quejas de los que se quedan en lista de espera.

Y es mucho mas porque los padres delegados saben muy bien de su preocupación por los cuestionarios, las actas y todo lo que conlleva ese importante institución que son los Consejos de Clase. Y no olvide que si necesita un profesor/a particular o poner un pequeño anuncio en nuestro tablón o en la pag. Webb tiene que hablar con ella.

Es una figura histórica y viviente del Liceo Frances que usted puede visitar cada día en la oficina del APA.

PATRICIA JORQUERA

C'est la grande responsable du « service de référence » de l'A.P.E. : la bibliothèque c'est-à-dire le prêt de livres scolaires aux familles et de certains exemplaires aux classes. Ce monde de l'édition, ô combien compliqué, se trouve sous sa responsabilité ; toutefois, s'agissant d'un travail essentiellement saisonnier, voici Patricia , la première à vous recevoir derrière le comptoir de l'APE, que vous soyez parent, élève ou professeur pour vous offrir un accueil des plus chaleureux et vous aider à résoudre vos problèmes. Entre ce qu'elle a en tête et le grand nombre de guides qu'elle consulte et qui permettent de trouver l'inimaginable, il devient difficile de lui poser une question à laquelle elle ne sache répondre. Elle mène à bonne fin le difficile et long travail de traduction de nos textes, et enfin développe son esprit de journaliste par des interviews qu'elle réalise, la recherche de donations et sa participation à la conception de notre publication « Mini-Flash ».



PATRICIA JORQUERA

Es la gran responsable del "servicio estrella" el APA: la Biblioteca. El préstamo de libros de texto a las familias y la donación de algunos ejemplares a las clases. Ese complejísimo mundo editorial es su especialidad. Pero, como es un trabajo fundamentalmente " de temporada", ahí esta Patricia, nada mas llegar al mostrador del APA para recibir a todo el que llega, padre, alumno, profesor y darle la mas calurosa acogida y ayudarle a resolver sus problemas. Entre lo que tiene en su cabeza y la cantidad de guias que maneja y que ayudan a encontrar lo mas inverosimil es difícil hacer una pregunta que Patricia no sepa responder. Lleva a cabo el difícil y paciente trabajo de traducción de nuestro textos y por si fuera poco, es, ademas, una madre con alma de periodista y por eso hace entrevistas, busca colaboraciones y forma parte del equipo de edición de nuestra publicación "Mini- Flash".

LETICIA VEGA

C'est notre plus jeune recrue ; licenciée en Sciences de l'Information et experte en informatique, elle représente la nouvelle génération ; elle porte sur ses jeunes épaules la responsabilité de diriger notre « Mini-Flash » et s'occupe de maintenir à jour notre nouvel enjeu : le site Internet de l'APE. Ce sont deux défis en rien faciles que l'APE sait qu'elle réussira à relever ; nous sommes certains qu'après cet entraînement, nous la verrons prochainement diriger un important journal, une revue de renom ou bien encore le journal télévisé sur une chaîne française ou espagnole.



LETICIA VEGA

Es nuestra mas joven incorporación. Licenciada en Ciencias de la Información y experta en Informatica como representate que es de las nuevas generaciones, lleva sobre sus juveniles hombros la responsabilidad de dirigir nuestro "Mini- Flash" y mantener viva y al día nuestra apuesta estrella de la nueva etapa en lo que se refiere a información: nuestra pagina webb. Son dos desafios nada faciles pero estamos seguros de que conseguira colmar las esperanzas que el APA ha puesto en ella. Estamos seguros que, tras este entrenamiento, pronto la veremos dirigir un importante periodico, una prestigiosa revista o un telediario en cualquiera de las televisiones de España o Francia.

TOURS DE PERMANENCE AU BUREAU DE L'APE
TURNOS DE GUARDIA EN LA OFICINA DEL APA

Président: les lundi et jeudi de 9h à 12h

Primaire: les lundis de 15h à 17h

Collège: les lundis de 9h à 11h

Lycée: les mercredis de 15h à 17h

Domaine Vie Scolaire

- Transports mardis de 9h à 11h
- Cantine mercredis de 9h à 11h
- Vie Scolaire de 9h à 11

TEXTES ET DOCUMENTS

Les parents qui le désirent ont à leur disposition dans nos bureaux tous les actes et documents officiels tels procès-verbaux, règlements, etc. de l'APE. Toutefois vu l'ampleur des textes, il nous est encore impossible de vous les montrer au travers de la page Web.

RAPPEL : LES BUREAUX DE L'APE SONT AU SERVICE DES PARENTS ET ELEVES DU LYCEE FRANÇAIS DE MADRID.

TEXTOS Y DOCUMENTOS

Los padres qui lo deseen tiene a su disposición en la oficina todas las actas y documentos oficiales tous les actes et documents officiels tels procès-verbaux, règlements, etc. de l'APE. Toutefois vu l'ampleur des textes, il nous est encore impossible de vous les montrer au travers de la page Web.

RECUERDE : LA OFICINA DEL APA ESTÁ AL SERVICIO DE LOS PADRES Y DE LOS ALUMNOS DEL LICEO FRANCÉS DE MADRID.

ASSOCIATION DE PARENTS D'ÉLÈVES DU LYCÉE FRANÇAIS DE MADRID
 DOMAINE ÉDUCATIF
 COMMISSION D'ACTIVITÉS

ÁREA EDUCATIVA
 COMISIÓN DE ACTIVIDADES

LES LUNDIS DE L'APE LOS LUNES DEL APA

*Lundi 18 novembre 2002 à 19h Réfectoire 4
 Plaza del Liceo 1 (entrée porte 4)*

**"EXAMEN DU BREVET:
 UN BILAN ET UNE PRÉPARATION AU BAC".**

*Lunes 18 de noviembre de 2002 a las 19h Comedor 4
 Plaza del Liceo 1 (entrada puerta 4)*

**"EXAMEN DEL BREVET:
 UN BALANCE Y UNA PREPARACIÓN PARA EL BAC".**

Participant:

Mme Nicole AROCAS (Proviseur Adjoint du Collège)
 Melle Olga MULA, élève de 2^{de} (brevet passé l'année 2001/2002)
 Mme Margarita RAMIL (membre de l'APE et mère déléguée)

Présenté par:

M. Fernando MONESCILLO (Vice-président de l'APE et Responsable de niveau Collège)

*Venez et participez pour mieux connaître le système éducatif
 français et les épreuves que devra passer votre enfant.
 Nous vous attendons*

*Acuda y participe porque le interesa conocer más
 y mejor el sistema francés y las pruebas que van a tener que
 pasar sus hijos. Le esperamos*

*Lundi 16 décembre 2002 à 19h Réfectoire 4
 Plaza del Liceo 1 (entrée porte 4)*

**"EXAMEN DU BAC.
 SELECTIVIDAD ESPAÑOLA. PRESENTE Y FUTURO".**

*Lunes 16 de diciembre de 2002 a las 19h Comedor 4
 Plaza del Liceo 1 (entrada puerta 4)*

**"EXAMEN DEL BAC:
 SELECTIVIDAD ESPAÑOLA. PRESENTE Y FUTURO".**

*Participarán un responsable de la dirección del LFM,
 un alumno que compartirá su experiencia y, en su caso,
 algún padre experto en el tema.*

EL A.P.A. DEL LICEO FRANCÉS DE MADRID BUSCA PERSONA,
 COMO COORDINADOR DE OFICINA, QUE REÚNA LOS SIGUIENTES:

REQUISITOS:

- Persona bilingüe español / francés
- Conocimiento de los sistemas educativos francés y español
- Experiencia en puestos de gestión y dirección de equipos humanos
- Conocimientos informáticos

SE OFRECE:

- Contrato Laboral
- Remuneración anual bruta de 16.100 euros

NOTA: Se abre plazo de entrega de "curriculum" hasta el 30 de noviembre del 2002 en la Oficina del APA (a nombre de Patricia Jorquera). Posteriormente se establecerá un orden de entrevistas entre las solicitudes recibidas.